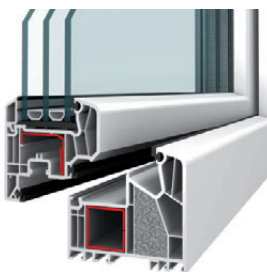




NÁVODY A POKYNY K ÚDRŽBĚ



AL-DVEŘE - návod na montáž

Obvodové kování chrono - pokyny k údržbě

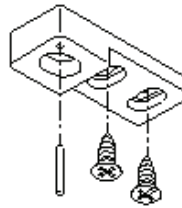
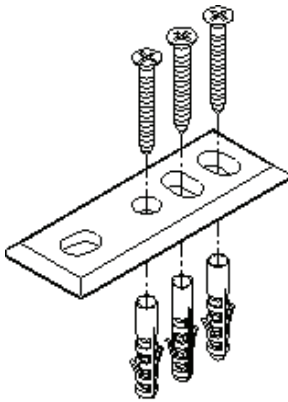
Panty Hahn Serie 60 AT - návod na seřízení

Údržba a mytí konstrukcí

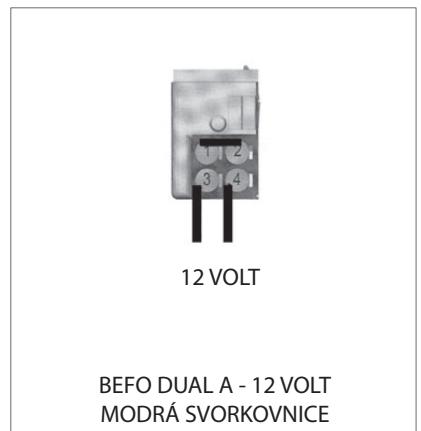
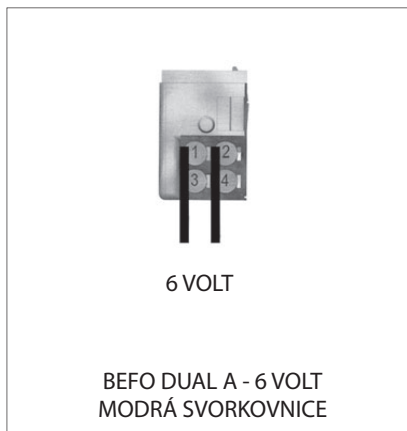
AL-DVEŘE - návod na montáž

2-křídle dveře horní protikus na zástrč
-po montáži a seřízení nutno zakolíkovat

Zasklení a vypodložkování skel u hliníkových konstrukcí se provádí až po osazení a zakončení do stavebního otvoru-díleňské zasklení je přepravní zasklení.Osazení již zasklených konstrukcí je vzhledem k váze skel problematické, a to zejména u otvíracích prvků a může vést k nedokonalé funkci.



Návod na zapojení el.vrátného 6-12V AC/DC



Pokyny k údržbě

Díky designu a konstrukci součástí by nemělo být pravidelné nastavování nutné.

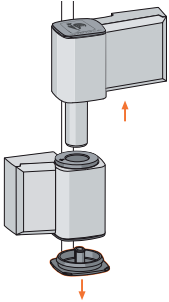
Nicméně je třeba provádět ve vhodně stanovených pravidelných intervalech údržbu, podle míry užívání a podmínek prostředí. Viz následující pokyny.

- Když se okna používají často, měly by se každý rok mazat panty lehkým olejem. Nepoužívejte silikonová maziva, mohla by mechanismus poškodit.
- Spojovací táhla by se neměla mazat v drážce.
- Je-li to nutné, promažte zajišťovací body lehkým olejem nebo tuhým mazivem.
- Rohový převod, rukojeť i zařízení bránící nesprávnému zacházení se mažou během výroby, a proto není jejich další mazání nutné.
- Zkontrolujte fungování zařízení proti nesprávnému zacházení. Když je okno otevřené, nemělo by být možné otočit rukojetí o více než pár stupňů. Nepoužívejte sílu.
- Zkontrolujte utažení šroubů táhla, rukojeti, pantů a klínů. Nepokoušejte se při-tahovat zajišťovací válečky. Ty jsou během výroby přinýtovány a používají se pouze pro počáteční nastavení tlaku středového těsnění.
- Při čištění okna je také třeba odstranit nečistoty z drážek.
- Okna je třeba čistit pomocí neagresivních čisticích prostředků, aby se předešlo ko-rozi kování.

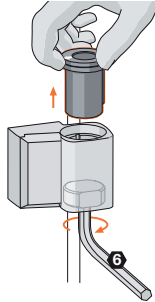
Veškerá nastavování, zvláště pantů a spojovacích táhel, výměny a instalace dílů, stejně jako vyjímání křidel by měl provádět specialista.

Panty Hahn Serie 60 AT - návod na seřízení

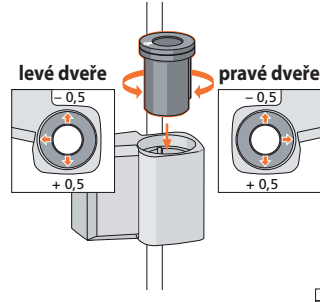
1. Seřízení přítlaku na těsnění



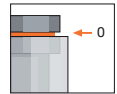
Sejměte krytku, svěšte křídlo dveří.



Pomocí seřizovacího šroubu nadzdvihněte a vyjměte vložku.

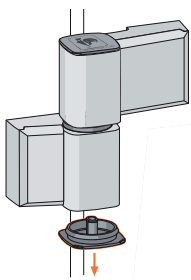


Zvýšení přítlaku o - 0,5 mm, značka ukazuje ke dveřím.
Snížení přítlaku o + 0,5 mm, značka ukazuje ode dveří.

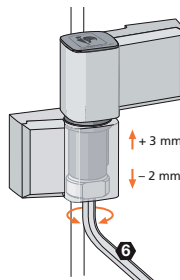


Vložku znovu zasuňte do nulové polohy.

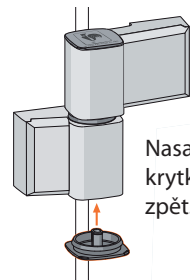
2. Seřízení ve vslém směru



Sejměte krytku.



Pomocí seřizovacího šroubu křídlo zdvihněte o + 3 mm nebo spusne o - 2 mm.

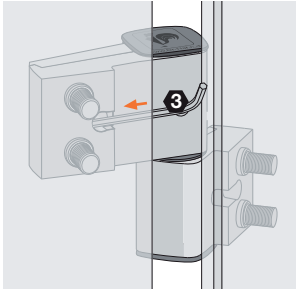


Nasadte krytku zpět.

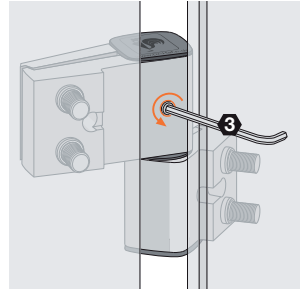
Dveře seřizujte vždy pomocí dolního závěsu - polohu ostatních jen při způsobte.

Panty Hahn Serie 60 AT - návod na seřízení

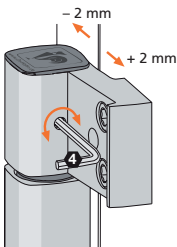
3. Seřízení ve vodorovném směru



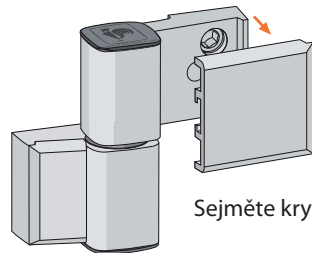
Pomocí běžného nástroje, např. imbusového klíče č. 3, uvolněte západku.



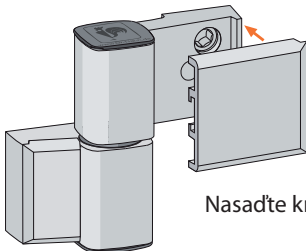
Odjistěte čep závěsu.



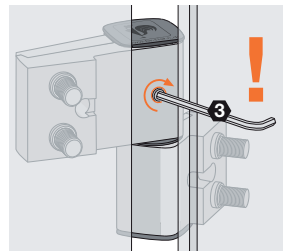
Seřídte dveře o - 2mm / + 2mm.



Sejměte kryt.



Nasadte kryt zpět.



Důležité:
čep opět zajistěte!

Údržba a mytí konstrukcí

1 Pokyny k údržbě ALU prvků

1.1 Běžná údržba

Aby byly uchovány ve stavu uvedeném v záruce společnosti Reynaers Aluminium, je třeba hliníkové konstrukce, v souladu s pokyny pro ošetřování a údržbu společnosti Reynaers Aluminium, systematicky a profesionálně udržovat za použití neagresivních chemických prostředků.

Metoda: Nejlepším způsobem je čistit profily vždy současně se sklem. To se provádí pomocí vody a houby, za použití neutrálního neabrazivního čistícího prostředku, jehož pH má hodnotu od 5 do 8. Důkladně opláchněte vodou. Je důležité, aby se nepoužívala žádná rozpouštědla (benzín, aceton), zásadité produkty (čpavek, sodík), kyselé produkty (kyselina sírová, kyselina octová) ani abrazivní produkty (ocelová vlna, brusný či abrazivní papír). Po vyčištění ošetřete hliníkové profily prostředkem Reynaclean (86.9203.--), napomůžete tak tomu, že se uchová lesklý vzhled vašich profilů, neboť se na povrch nanese ochranná vrstva.

Frekvence: Hliníkové konstrukce ve venkovském prostředí stačí čistit dvakrát ročně.

V městském prostředí, blízko průmyslových oblastí, na pobřeží nebo blízko bazénu by se měly profily čistit čtyřikrát ročně. Části, které nejsou vystaveny dešti, by se měly také čistit normálně čtyřikrát ročně.

Frekvence: Hliníkové konstrukce s povrchovou úpravou prostředkem Coatex ve venkovském prostředí: čistěte jednou ročně.

Ve všech ostatních případech: čistěte dvakrát ročně.

Pro tento účel je vhodný prostředek Reyanawash (86.9184.--). Může se používat jak na komaxitovaném (lesklém nebo matném), tak na eloxovaném hliníku.

1.2 Ochranná vrstva

Jednou ročně ošetřete hliníkovou konstrukci prostředkem Reynaclean (86.9203.--). Produkt na profilech vytváří ochrannou vrstvu.

1.3 Výjimečné znečištění

1.3.1 Lehké znečištění

Pro tento účel je ideální prostředek Reynaclean (86.9203.--), jak pro komaxitovaný hliník (lesklý i matný), tak pro eloxovaný hliník.

1.3.2 Střední znečištění

Nejlepším produktem pro použití na komaxitovaném (lesklém i matném) hliníku je Heavy Duty Cleaner (86.9179.--). Nechte po nějakou dobu působit, ale ne uschnout. Opa-

trně při použití tohoto prostředku na matných barvách: nerovnoměrné ošetření povrchu může vést k zářivým skvrnám. Na závěr použijte prostředek Reynaclean (86.9203.--) V případě eloxovaného hliníku doporučujeme použití prostředek Eloxal Cleaner (86.9392.--) a následně Reynaclean (86.9203.--)

1.3.3 Silné znečištění

Pro odstraňování silného znečištění z komaxitovaného hliníku (lesklého i matného) se opět doporučuje prostředek Heavy Duty Cleaner (86.9179.--). Nechte jej po nějakou dobu působit, ale ne uschnout. Opatrně při použití tohoto prostředku na matných barvách: nerovnoměrné ošetření povrchu může vést k zářivým skvrnám. Na závěr použijte prostředek Reynaclean (86.9203.--)

1.3.4 Znečištění ropnými produkty a mazivem

Pro odstraňování ropných produktů a maziva jak z komaxitovaného hliníku (lesklého i matného), tak z eloxovaného hliníku se doporučuje prostředek Degreaser (86.9181.--). Na závěr použijte prostředek Reynaclean (86.9203.--)

1.3.5 Texturová barva Coatex

Pro čištění texturové barvy Coatex dostačuje pravidelná údržba prostředkem Reynawash (86.9184.--). Důkladně opláchněte vodou. Pro tento typ povrchové úpravy se nedoporučuje prostředek Reynaclean (86.9203.--). Pro ochranu texturové barvy Coatex by se měla používat speciální páska Kleefband Rood. Více informací najdete v bodu 1.6.1.

1.4 Zbytky lepidla

Pro tento účel se hodí prostředek Degreaser (86.9181.--). Může se používat jak na komaxitovaném (lesklém nebo matném), tak na eloxovaném hliníku. Na závěr použijte prostředek Reynaclean (86.9203.--)

1.5 Opravy nátěru

Když dojde k částečnému zmení nátěru v důsledku poškození, je možné jej opravit prostřednictvím dvou produktů společnosti Reynaers:

1.5.1 Reynastick

Opravná tužka (86.9600.xx) se hodí pro opravy malých poškozených míst, k dispozici je ve všech barvách.

1.5.2 Reypaint

Reypaint (86.9611.xx) je sprej, který je vhodný pro opravu větších ploch. K dispozici je ve standardních barvách: bílá (51) a hnědá (53).

Údržba a mytí konstrukcí

1.6 Ochrana

1.6.1 Reynaprotect

Abyste se předešlo mechanickému, případně jinému poškození hliníku (způsobenému například cementem, vápnem či nátěrem), je možné použít Reynaprotect. Tato ochranná páska je k dispozici ve 3 různých šířkách (50, 80 a 150 mm; čísla položek 84.9135.--, 84.9280.--, 84.9137.--) a ochrání vaše hliníkové konstrukce, když se na místě stavby provádějí jiné práce.

Páska by neměla zůstat na hliníku po dobu delší než 6 měsíců.

Pro ochranu texturové barvy Coatex by se měla používat páska Kleefband Rood. Ta je k dispozici ve 3 různých šířkách (30mm – 96.2453.--; 50mm – 96.2454.-- a 80mm – 96.2455.--).

2 Charakteristika produktů a jejich aplikací

Reynawash (86.9184.--) představuje silný čisticí prostředek pro všechny účely, který rychle, snadno a bez námahy pojímá a odstraňuje nečistoty. Je vhodný pro běžnou údržbu a nemá žádný zápach.

Pokyny pro uživatele: ředění: smíchejte 50 ml prostředku Reynawash s 10 litry vlažné až teplé vody. Prostředek Reynawash lze používat na hliníkové profily, na komaxitovaný (lesklý i matný) i na eloxovaný hliník, na skleněné povrchy i na vodoodolné povrchy.

Použijte za pomoci měkké, neabrazivní houby. V místech silného znečištění nechte asi 5 minut působit. Nadbytečný prostředek opláchněte vodou. Ošetření hliníku zakončete, je-li to třeba, aplikací ochranné vrstvy (Reynaclean, 86.9203.).

Reynaclean (86.9203.--) je čistič hliníku na bázi silikonu. Na profily nanáší ochrannou vrstvu. Ošetření prostředkem Reynaclean pomáhá udržovat lesklý vzhled hliníkových profilů.

Pokyny pro uživatele: používejte neředěné.

- Nové hliníkové profily – pro aplikaci tenké vrstvy prostředku Reynaclean na hliníkové profily použijte měkký a suchý hadřík. Vyleštěte pomocí dalšího měkkého suchého hadříku
- Špinavé hliníkové profily – v případě mírného atmosférického znečištění je možné použít prostředek Reynaclean na komaxitovaný (lesklý i matný) i na eloxovaný

hliník. Nejprve řádně vyčistěte houbou a vodním roztokem prostředku Reynawash (86.9184). Poté by mělo následovat stejné ošetření jako u nových profilů. Pravidelná aplikace tohoto ošetření pomůže zachovat nový vzhled hliníkových profilů.

Anticorro (86.9609.--) je bezbarvý ochranný produkt určený pro místa řezaná pilou, pro vrtané díly a pro spoje. Vytváří ochrannou vrstvu, která pomáhá předcházet korozi. Aplikace: použijte neředěné, pomocí štětce. Před použitím důkladně promíchejte. Po odstranění hrubých částic z kraje řezu, díry či spoje je třeba hliníkový povrch důkladně očistit a usušit. Poté naneste štětcem jednu nebo 2 vrstvy na ta místa, kde došlo k odstranění vrstvy laku. Nechte 10 až 15 minut oschnout. Jakýkoli přebytečný prostředek Anticorro setřete měkkým suchým hadříkem.

Heavy Duty Cleaner (86.9179.--) je produkt doporučovaný pro leštění a čištění všech komaxitovaných hliníkových povrchů (lesklých i matných). Tento prostředek způsobuje autonomní rozpouštění kontaminantů, které je poté možné odstranit z povrchu.

Aplikace: Před použitím důkladně protřepejte. Nejprve očistěte povrch pomocí houby a vody. Poté aplikujte na znečištěné oblasti hliníku prostředek Heavy Duty Cleaner. Nechte chvíli působit, ale nenechte uschnout. Opatrně při použití tohoto prostředku na matných barvách: nerovnoměrné ošetření povrchu může vést k zářivým skvrnám. Na závěr použijte prostředek Reynaclean.

Eloxal (86.9392.--) je pastovitý produkt určený pro čištění a konzervaci povrchů eloxovaného hliníku a nerezové oceli. Odolávající znečištění, stejně jako staré nátěry proti vlivům počasí lze pomocí prostředku Eloxal z povrchu odstranit pečlivě a účinně. Hliníkový povrch (ani jeho eloxovaná vrstva) během procesu čištění nekoroduje. pH hodnota koncentráту činí přibližně 6,5-7,0. Díky obsaženému konzervačnímu činidlu vytváří Eloxal na čistěném povrchu automaticky ochrannou vrstvu. Proto se snižuje rychlost dalšího znečištění.

Aplikace: Před použitím důkladně protřepejte. V případě příliš viskózní konzistence Eloxal rozedte trochou vody. Nanášejte v tenkých vrstvách za použití měkkého hadříku, počkejte několik minut, aby mohl produkt reagovat. Poté jej důkladně vysušte za použití měkkého hadříku, který – pokud je to možné – nepouští chloupky.

Abyste předešli vysychání produktu, je nutné po použití lahve důkladně uzavřít.



KALIBRA NOVA, s.r.o.

Hroznětínská 183, Otovice u Karlových Varů, PSČ 362 32

tel.: 353 505 515, fax: 353 505 517

e-mail: info@kalibra.cz, web: www.kalibra.cz